

Conférence de l'UTL de Calais du lundi 13 Janvier 2014

"Un siècle de production d'électricité sur le littoral"

par Monsieur Jean Pinte , ingénieur EDF centrale de Gravelines

C'est devant un public attentif et visiblement très intéressé, avec peut-être un peu plus de représentants de la gent masculine que Monsieur Pinte a fait sa conférence dans le cadre de l'auditorium de la Cité Internationale de la Dentelle et de la Mode de Calais

Monsieur Jean Pinte est rentré à EDF en 1969 et à Gravelines en 1976. Au moment de prendre sa retraite il a voulu faire mémoire de ce qu'il a vécu au cours de sa carrière à Gravelines et a publié le livre : « la géante ». En faisant ses recherches il a réalisé qu'il y avait un devoir de mémoire à rappeler l'histoire de l'électrification de notre région. Par exemple, Calais était en 1925 la centrale électrique la plus puissante d'Europe !

Jusqu'à 1914 l'électricité était considérée comme quelque chose de « noble » qui ne concernait alors que de grands groupes et quelques pavillons.

En 1932 il existait 4 centrales sur le littoral : Coudekerque, Calais, Outreau et Abbeville. Sinon la région lilloise produisait de son côté pour ses filatures et les houillères. Il existait alors différentes sociétés telles que la Compagnie du gaz de Calais, la Boulonnaise d'électricité ou la Société d'éclairage de la région de Dunkerque.

En 1946 la nationalisation fait naître EDF. 75% de l'électricité était produite par 5 grands groupes. Il y avait 250 régies, 100 sociétés de transport, 1150 sociétés de production dont 200 de production privées.

Monsieur Pinte nous présente alors avec quelques photos certaines de ces sociétés de production.

L'usine de Long dans la Somme.

Cette commune de Long était alors la plus riche du département grâce à la tourbe (liée au caractère marécageux de la région). La municipalité veut alors donner le confort à toute sa population, lui offrant la gratuité de l'électricité et de l'eau. C'était alors du 110 volts en continu, assez dangereux. C'était la propriété d'un couple qui faisait tourner les machines. L'usine fournissait un courant continu 110 VOLTS. L'électricité était fournie du 1 mars au 31 octobre de une heure avant le coucher du soleil jusqu'à minuit et du 1 novembre au 28 février le matin de 6 h jusqu'à une heure après le lever du soleil et le soir depuis une heure avant le coucher du soleil jusqu'à 23 heures. A cette époque l'électricité ne servait en grande partie que pour s'éclairer. L'usine existe encore, transformée en musée EDF. Elle a été bâtie sur des pieux de hêtre. Ces machines pourraient encore produire tant elles étaient fiables !



La 1ère ressource : l'eau de l'AA

Elle est utilisée pour produire de l'électricité depuis 1900. La puissance installée avec plus de 100 moulins est de 1600 chevaux. Par exemple le **moulin de Lumbres** (moulin Martel) devenu usine



électrique vers 1912

Toujours à Lumbres, deux groupes des établissements Prudhomme (fabricants de parpaings) ont été mis en service en 1976 et ont fonctionné 4 à 5 ans permettant une totale autonomie. Ils ne pouvaient revendre le surplus de production électrique car ils n'étaient pas autorisés et cela entraîna la fin de la production en 1980 !

Le moulin de Clerques aujourd'hui fait de la pisciculture mais permettait alors l'éclairage public

L'usine d'électricité de Fauquembergues



Le moulin de Recques sur Hem produit aujourd'hui de la farine mais assure 60% de ses besoins en électricité



Autre 1ère ressource : la Lys, équipée elle aussi

surtout en amont entre Théroouanne et Lugy. A Théroouanne il ne reste qu'un bâtiment aujourd'hui devenu habitation

Le moulin de Lugy produit de la farine et son électricité 5 KW en continu ce qui pourrait éclairer 5 maisons chaque année (sans le chauffage)



A Audruicq 1873-1903 une usine génératrice d'électricité dite brasserie Cocquerez est aujourd'hui transformée en habitation. Sa cheminée a été conservée.

Les équipements ont été transférés aux fonderies Rougemont (plaques et regards d'égout)



Longuenesse 1903-1918

Il ne reste qu'un bâtiment transformé en centre de commerces

Centrale d'Abbeville 1924-1934

Elle fonctionnait au charbon pulvérisé. L'entreprise a été créée par un particulier mais il dut fermer devant la concurrence des houillères productrices elles aussi d'électricité qui lui triplèrent le coût de la tonne de charbon. Le bâtiment en plein cœur de la ville bien que classé est dans un état pitoyable.

Les mines du Boulonnais

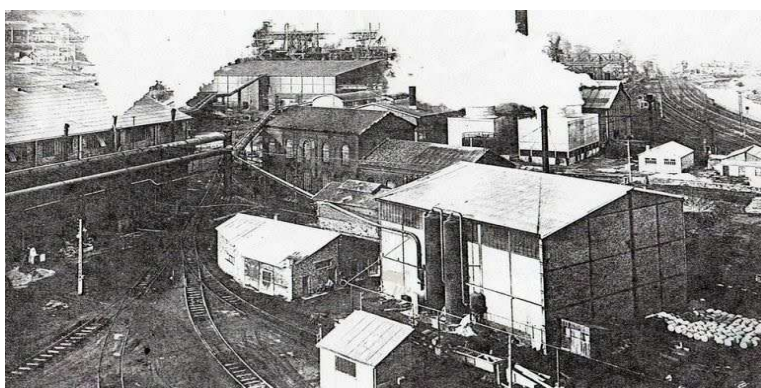
Vers 1660, un laboureur à Rety découvre dans son champ des cailloux noirs qui remontent. Il

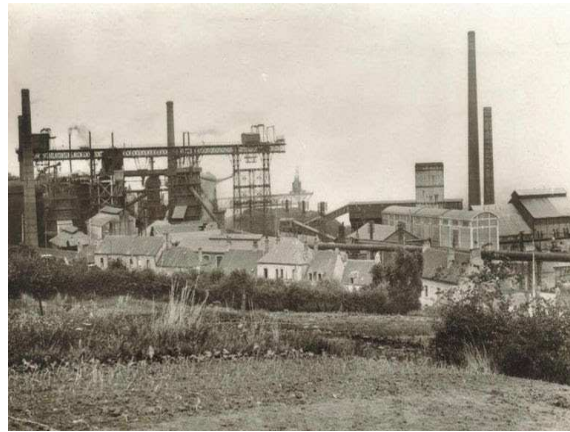


découvre ainsi le charbon. Il y eut 3 concessions : Hardinghen, Ferques et Fiennes qui durèrent jusqu'en 1949. A Elinghen il y avait un équipement électrique

Les aciéries de Paris Outreau

En 1854, sous Napoléon III on découvre près de Equihen du minerai de fer (alors une vraie richesse). Fer+charbon+ électricité à Outreau permettent de développer le site de Manihen





Les archives d'Outreau ont été détruites durant la guerre

En 1965 sont installés des groupes de turbo alternateurs. Les aciéries et usines de production d'électricité ont fermé en 2003

Les centrales de Calais

En 1894 l'usine rue du Moulin brûlé est inaugurée le 8 juillet en même temps que le Casino qui était son seul client. Les rues étaient alors éclairées avec des becs de gaz.(usines à coke) 1927 marque la fin de la production.

Une nouvelle usine est créée au même endroit et sera la centrale d'Europe la plus puissante avec 4300kwh en 1928

En 1935 l'unité 5 (4300kwh) sera démontée par l'organisation Todt (nazie) et envoyée à Rouen mais elle produisait beaucoup de rejets de soufre dans le gaz produit ce qui était très polluant (considérablement plus que Tioxyde).

Il y avait des camions électriques à Calais circulant pour l'entreprise Air Liquide.

L'usine de gaz de Coudekerque-Branche

L'évolution des sociétés

La Compagnie générale pour le chauffage et l'éclairage par le gaz (1867-1929) est l'ancêtre de GDF Suez aujourd'hui

Usine Lesieur à Dunkerque à l'architecture particulière :



en 1960



en 2008

La centrale thermique de Dunkerque (1962-1969) et la nouvelle centrale DK6 qui le 31 mars 2005 est reconnue comme étant pratiquement la 1ère centrale pratiquant l'écologie industrielle

Les éoliennes

La 1ère sur le littoral fut installée à Dunkerque (elle a disparu aujourd'hui) en 1991 sur la digue Nicolas II

Il y eut ensuite au Clipon une ferme éolienne de 1 à éoliennes mais la tempête en a eu raison.

À Fort Mardyck 5 aéro-générateurs expérimentaux de Total produisent 12 Mwt, toujours en service.

Le parc éolien est en pleine évolution mais il ne pourra jamais assurer l'ensemble des besoins à lui seul.

Le Nucléaire

Tout au long de la côte la « route des harengs » a donné lieu à des recherches pour implanter une centrale nucléaire. On a prospecté en particulier vers Oye-Plage. Finalement « la Géante » a été installée à Gravelines (rôle important du maire Albert Denvers)

Intérêt du site : l'espace (il a fallu à cette occasion créer le relevé de l'espace maritime selon les méthodes de Colbert) et la présence de l'eau avec la mer du Nord. Le site pour un tiers est pris sur la mer.

Depuis les 18 octobre 2005 avec ses six unités c'est la plus grosse centrale en Europe. Elle a fêté ses 30 ans en août 2010. A cette date elle avait produit 1000 milliards de Kwh ce qui représente 2 années de la consommation française totale, 60 années de la consommation de la région Nord-Pas de Calais ou encore 1000 ans de la consommation d'une ville comme Lille.

Notes prises par Chantal Auvray

CR pour Nord Littoral

Conférence de l'UTL de Calais du lundi 13 Janvier 2014

"Un siècle de production d'électricité sur le littoral"

par Monsieur Jean Pinte , ingénieur EDF centrale de Gravelines

C'est devant un public attentif et visiblement très intéressé, avec peut-être un peu plus de représentants de la gente masculine que Monsieur Pinte a fait sa conférence dans le cadre de l'auditorium de la Cité Internationale de la Dentelle et de la Mode de Calais.

Monsieur Jean Pinte est rentré à EDF en 1969 et à Gravelines en 1976. Au moment de prendre sa retraite il a voulu faire mémoire de ce qu'il a vécu au cours de sa carrière à Gravelines et a publié le livre : « la géante ». En faisant ses recherches il a réalisé qu'il y avait un devoir de mémoire à rappeler l'histoire de l'électrification de notre région. Par exemple, Calais était en 1925 la centrale électrique la plus puissante d'Europe !

Jusqu'à 1914 l'électricité était considérée comme quelque chose de « noble » qui ne concernait alors que de grands groupes et quelques pavillons.

En 1932 il existait 4 centrales sur le littoral : Coudekerque, Calais, Outreau et Abbeville. Sinon la région lilloise produisait de son côté pour ses filatures et les houillères. Il existait alors différentes sociétés telles que la Compagnie du gaz de Calais, la Boulonnaise d'électricité ou la Société d'éclairage de la région de Dunkerque.

En 1946 la nationalisation fait naître EDF. 75% de l'électricité était produite par 5 grands groupes. Il y avait 250 régies, 100 sociétés de transport, 1150 sociétés de production dont 200 de production privées.

Monsieur Pinte nous présente alors avec quelques photos certaines de ces sociétés de production.

L'usine de Long dans la Somme.

La 1ère ressource : l'eau de l'AA mais aussi de la Lys

Le moulin de Lumbres (moulin Martel) devenu usine électrique vers 1912 :

Le moulin de Clerques permettait alors l'éclairage public

L'usine d'électricité de Fauquembergues

Le moulin de Recques sur Hem

A Audruicq 1873-1903 une usine génératrice d'électricité dite brasserie Cocquerez

Longuenesse 1903-1918

La Centrale d'Abbeville 1924-1934

Les mines du Boulonnais

Vers 1660, un laboureur à Rety découvre dans son champ des cailloux noirs qui remontent. Il découvre ainsi le charbon. Il y eut 3 concessions : Hardinghen, Ferques et Fiennes qui durèrent jusqu'en 1949. A Elinghen il y avait un équipement électrique

Les aciéries de Paris Outreau

En 1854, sous Napoléon III on découvre près de Equihendu minerai de fer (alors une vraie richesse). Fer+charbon+ électricité à Outreau permettent de développer le site de Manihen

Les centrales de Calais

En 1894 l'usine rue du Moulin brûlé est inaugurée le 8 juillet en même temps que le Casino qui était son seul client. Les rues étaient alors éclairées avec des becs de gaz.(usines à coke) 1927 marque la fin de la production. Une nouvelle usine est créée au même endroit et sera la centrale d'Europe la plus puissante avec 4300kwh en 1928. En 1935 l'unité 5 (4300kwh) sera démontée par l'organisation Todt (nazie) et envoyée à Rouen mais elle produisait beaucoup de rejets de

soufre dans le gaz produit ce qui était très polluant (considérablement plus que Tioxyde). Il y avait des camions électriques à Calais circulant pour l'entreprise Air Liquide.

L'usine de gaz de Coudekerque-Branche

L'évolution des sociétés

La Compagnie générale pour le chauffage et l'éclairage par le gaz (1867-1929) est l'ancêtre de GDF Suez aujourd'hui

Les éoliennes

La 1ère sur le littoral fut installée à Dunkerque (elle a disparu aujourd'hui) en 1991 sur la digue Nicolas II. Il y eut ensuite au Clipon une ferme éolienne de 1 à éoliennes mais la tempête en a eu raison.

À Fort Mardyck 5 aérogénérateurs expérimentaux de Total produisent 12 Mwt, toujours en service.

Le parc éolien est en pleine évolution mais il ne pourra jamais assurer l'ensemble des besoins à lui seul.

Le Nucléaire

Tout au long de la côte la « route des harengs » a donné lieu à des recherches pour implanter une centrale nucléaire. On a prospecté en particulier vers Oye-Plage. Finalement « la Géante » a été installée à Gravelines (rôle important du maire Albert Denvers)

Depuis le 18 octobre 2005 avec ses six unités c'est la plus grosse centrale en Europe. Elle a fêté ses 30 ans en août 2010. A cette date elle avait produit 1000 milliards de Kwh ce qui représente 2 années de la consommation française totale, 60 années de la consommation de la région Nord-Pas de Calais ou encore 1000 ans de la consommation d'une ville comme Lille.

Notes prises par Chantal Auvray